

МЕТОДИЧНІ РЕКОМЕНДАЦІЇ ЩОДО БЕЗПЕКИ СУДДІВ, ПРАЦІВНИКІВ АПАРАТУ ТА ВІДВІДУВАЧІВ СУДУ В НАДЗВИЧАЙНИХ СИТУАЦІЯХ

ЗБІРКА ПАМ'ЯТОК ЩОДО ДІЙ В НЕСТАНДАРТНИХ ТА НАДЗВИЧАЙНИХ СИТУАЦІЯХ ТЕХНОГЕННОГО, ПРИРОДНОГО ТА СОЦІАЛЬНО-ПОБУТОВОГО ХАРАКТЕРУ, ЩО МОЖУТЬ ВИНИКНУТИ В ПРИМІЩЕННІ АБО НА ТЕРИТОРІЇ СУДУ

ВСТУП

2

• Дана збірка пам'яток містить практичні і доступні рекомендації, як діяти у різних нестандартних та надзвичайних ситуаціях техногенного, природного, соціально-побутового та іншого характеру, як надати допомогу людям, що її потребують.

• Дані інструкції дій необхідно використовувати разом з планами пожежної безпеки (екстреної евакуації), інструкціями з охорони праці, пожежної безпеки тощо, розроблені в суді.

• У будь-якому випадку
**ЗБЕРІГАЙТЕ СПОКІЙ - ДУМАЙТЕ ЧІТКО - ДІЙТЕ РІШУЧЕ.
БУДЬТЕ УВАЖНИМИ ТА ОБЕРЕЖНИМИ**

***I* Небезпеки природного характеру**

1. Правила поведінки під час грози
2. Дії під час поштовхів землетрусу
3. Заходи безпеки від вірусних інфекцій

***II* Небезпеки техногенного характеру**

1. Аварійне відключення електроенергії
2. Схема надання першої допомоги при ураженні електричним струмом
3. Обережно-ГАЗ!
4. Отруйні гази
5. Пожежа в приміщенні

***III* Небезпеки соціально-політичного характеру**

1. Озброєний напад
2. Телефонні дзвінки і листи погрозового змісту
3. Повідомлення про замінування
4. Підозрілі пакети і конверти та залишені речі
5. Масові заворушення і захоплення заручників

***IV* Небезпеки іншого характеру**

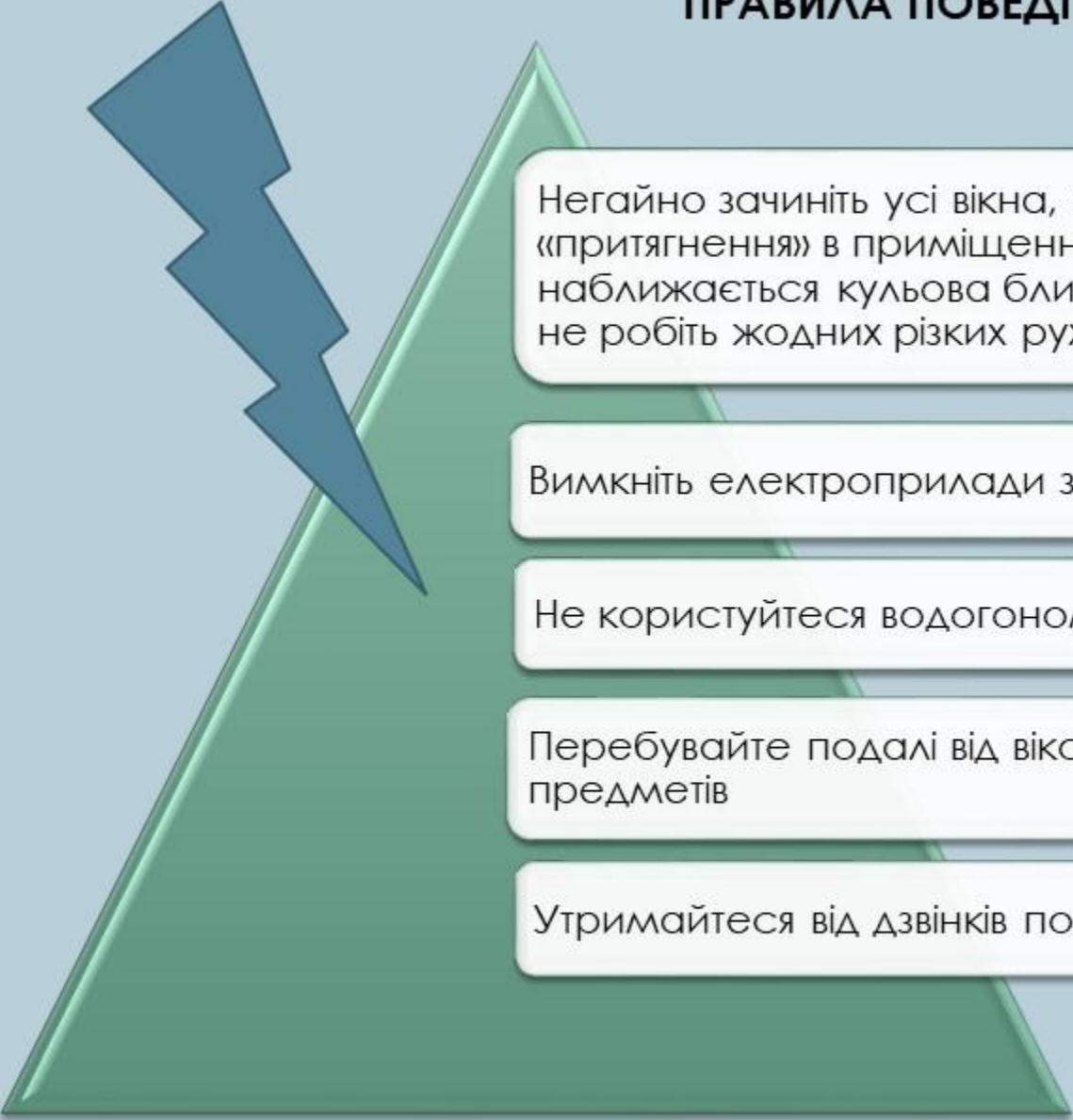
1. Обережно: падіння
2. Допомога при втраті свідомості
3. Допомога при хворобах порушення кровообігу
4. Небезпечні фактори роботи з комп'ютером
5. Насильство на робочому місці

***V* Додаткові засоби захисту**



ПРАВИЛА ПОВЕДІНКИ ПІД ЧАС ГРОЗИ

4



Негайно зачиніть усі вікна, оскільки протяги можуть спровокувати «притягнення» в приміщення кульової блискавки. Якщо до Вас наближається кульова блискавка, стійте спокійно, затамувавши подих, не робіть жодних різких рухів та не біжіть

Вимкніть електроприлади з розетки

Не користуйтеся водогоном

Перебувайте подалі від вікон, електроприладів та будь-яких металевих предметів

Утримайтеся від дзвінків по телефону

ДІЙ ПІД ЧАС ПОШТОВХІВ ЗЕМЛЕТРУСУ

Зберігайте
спокій та
уникайте паніки.

Дійте негайно, як
тільки відчуєте
коливання.

Головна
небезпека- це
предмети і
уламки, що
падають.

Швидко залиште
будинок та
відійдіть від нього
на відкрите
місце, подалі від
споруд, вуличних
ліхтарів і кабелів
електромереж.

Якщо Ви не
встигли залишити
установу,
знайдіть
безпечне місце:
станьте в отворі
внутрішніх
дверей
капітальних
конструкцій
стіни, у вузькому
коридорі або у
куті кімнати,
подалі від вікон
та важких
предметів.

Захистіть своє
обличчя, шию і
голову,
прикрившись
руками.

Не залишайте
безпечне місце
доти, доки не
закінчиться
землетрус.

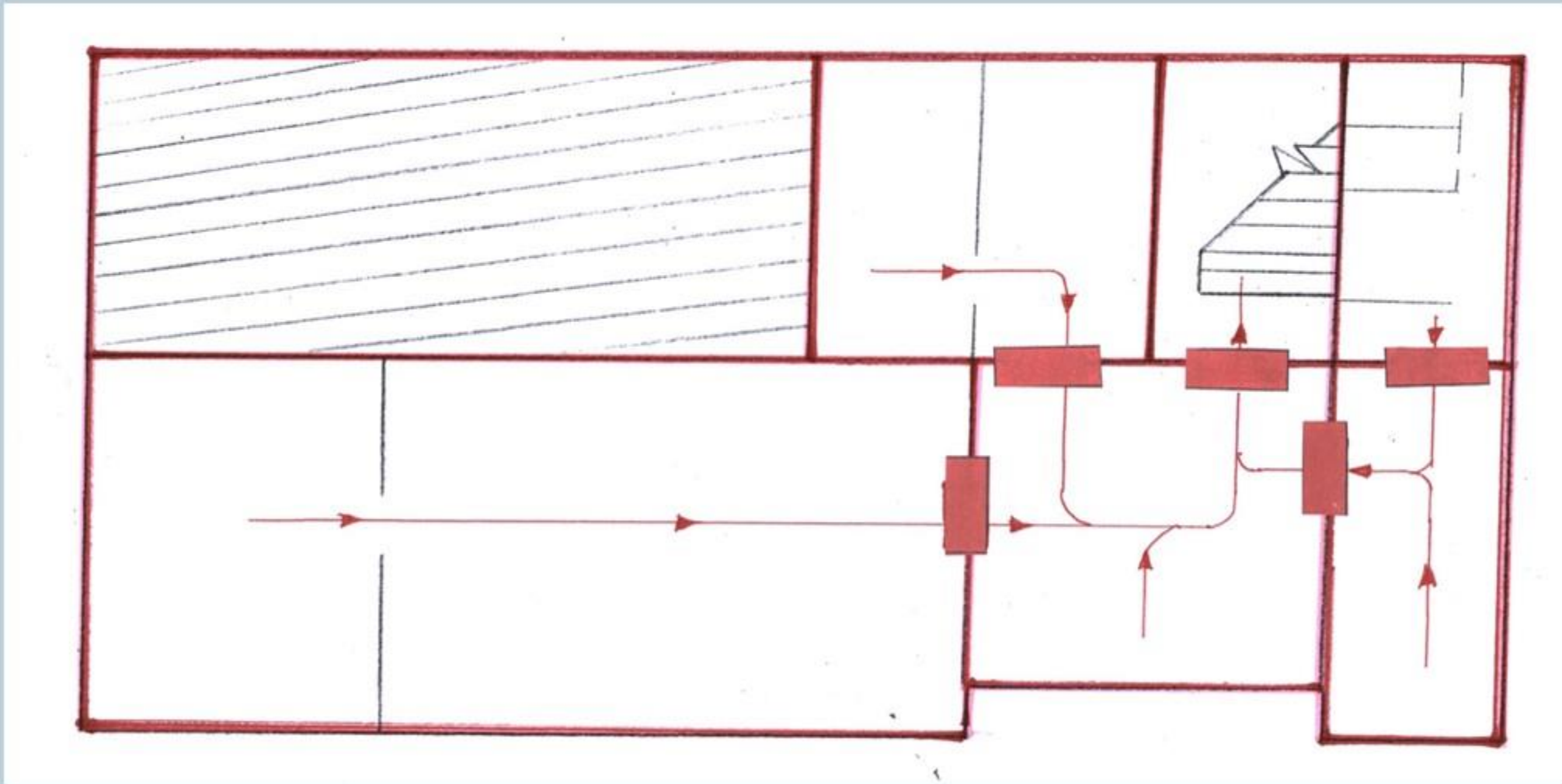
В разі обвалу, за
можливості
телефоном
повідомте
рятувальників за
телефоном 101
про своє точне
місцезнаходжен
ня.



План наявності капітальних конструкцій в підвалі приміщення суду по вул.Лисенка,4

6

- капітальна стіна
- дверний отвір в капітальній стіні, умовно безпечне місце



План наявності капітальних конструкцій I поверху приміщення суду по вул.Лисенка,4

7

— капітальна стіна

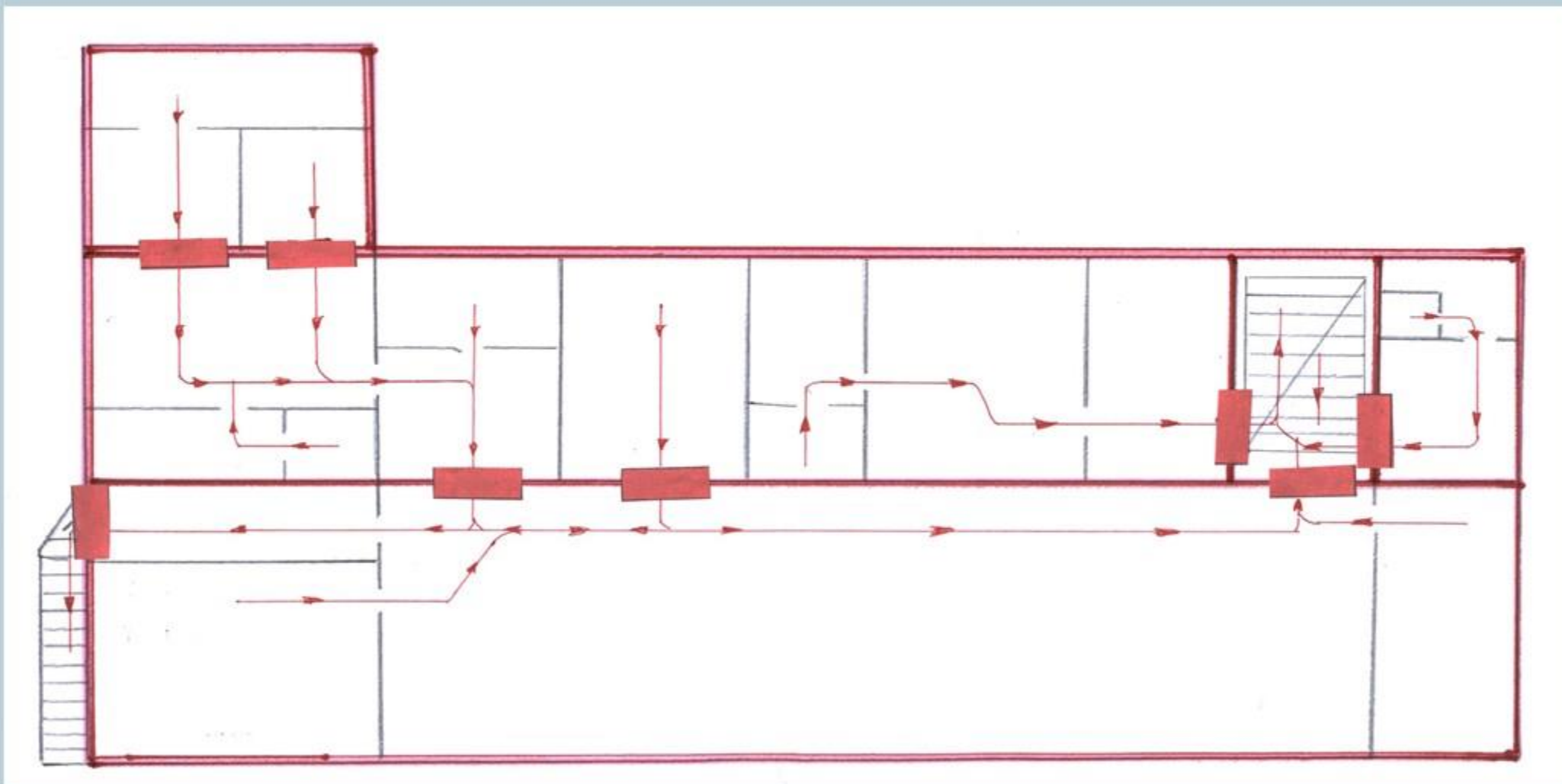
■ дверний отвір в капітальній стіні, умовно безпечне місце



План наявності капітальних конструкцій II поверху приміщення суду по вул.Лисенка,4

8

- капітальна стіна
- дверний отвір в капітальній стіні, умовно безпечне місце

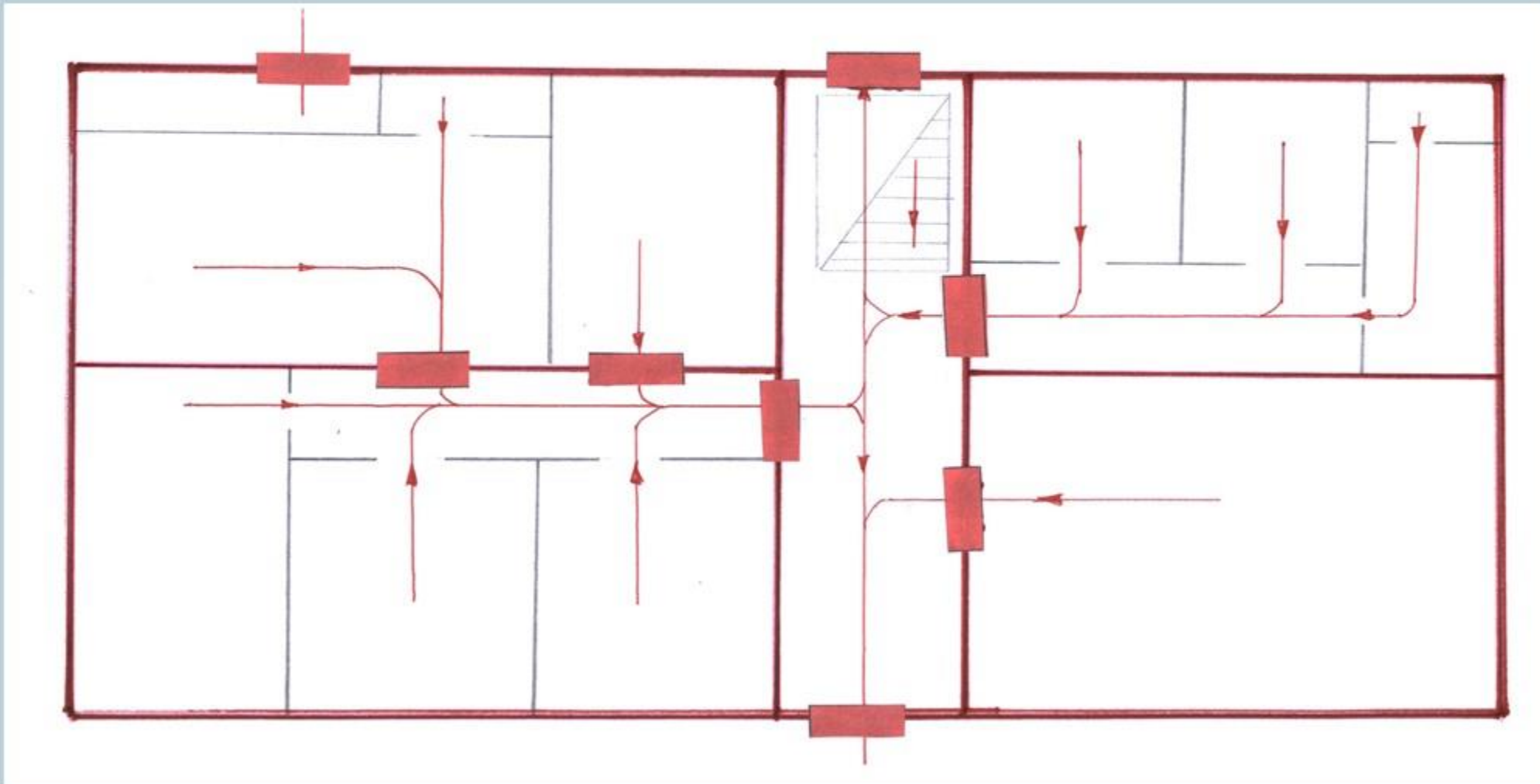


План наявності капітальних конструкцій I поверху приміщення суду по вул.Слави, 8

9

— капітальна стіна

■ дверний отвір в капітальній стіні, умовно безпечне місце



ЗАХОДИ БЕЗПЕКИ ВІД ВІРУСНИХ ІНФЕКЦІЙ

10

1. Часто мийте руки з милом понад 20 сек або обробляйте їх деззасобами, користуйтеся масками та рукавичками
2. Маску слід змінювати кожні чотири години.
3. Не можна чіпати зовнішню частину маски. Якщо доторкнулися, помийте руки з милом чи обробіть антисептиком.

4. Регулярно провітрюйте приміщення
5. Періодично дезінфікуйте поверхні
6. Дотримуйтеся дистанції у 1.5 метра

7. Уникайте рукостискань
8. Якщо маєте підвищену температуру тіла, кашель й утруднене дихання, якнайшвидше зверніться до лікаря

ПОРЯДОК ДІЙ В РАЗІ ПІДОЗРИ АБО ПІДТВЕРДЖЕННЯ КОРОНАВІРУСНОЇ ІНФЕКЦІЇ COVID – 19 У ПРАЦІВНИКА СУДУ ЧИ ВІДВІДУВАЧА СУДУ

11

Якщо є температура понад 37°C та спостерігається втрата нюху – негайно зверніться до сімейного лікаря або викличте швидку за телефоном 103. Про свої підозри слід негайно повідомити керівника апарату суду.

Керівник апарату суду доводить до відома решта працівників суду про наявність підозри у колеги. Після повідомлення кожен працівник повинен ретельніше спостерігати за своїм самопочуттям та щоденно міряти температуру. В приміщенні суду проводиться ретельне вологе прибирання із застосуванням спецзасобів та кварцування.

В разі підтвердження підозри у відвідувача чи працівника суду керівник апарату: виявляє контактних осіб, доводить про цей факт до відома ГУ ДСА України у Хмельницькій області, місцевий орган цивільного захисту; організує проведення дезінфекції приміщень; вирішує питання спільно з головою суду щодо призупинення роботи суду

1. Для того, щоб уникнути впливу можливого стрибка напруги, відімкніть непотрібне електричне обладнання і пристрої

2. Якщо Ви перебуваєте в неосвітленому місці, обережно вийдіть з приміщення, за можливості скористайтесь телефонним ліхтариком

**АВАРІЙНЕ
ВІДКЛЮЧЕННЯ
ЕЛЕКТРОЕНЕРГІЇ**

3. Дочекайтесь подальших інструкцій від керівництва суду

4. Залиште приміщення за першої ж можливості, якщо Ви вважаєте, що Вам загрожує небезпека

СХЕМА НАДАННЯ ПЕРШОЇ ДОПОМОГИ ПРИ УРАЖЕННІ ЕЛЕКТРОСТРУМОМ

Насамперед, припинити дію електричного струму на потерпілого – вимкнути струм або відвести дрід, діючи обережно в гумових рукавицях та користуючись предметами, що не проводять струм (палицею, дерев'яною шваброю)

При раптовій зупинці серця – 1-2 рази вдарити кулаком у нижню частину грудної клітини, приступити до закритого масажу серця та штучної вентиляції легень

В разі наявності переломів кінцівок – накласти шину з підручних матеріалів. При кровотечі накласти кровоспинний жгут або пов'язку

ВИКЛИЧТЕ ШВИДКУ
ДОПОМОГУ за
телефоном 103

**ОБЕРЕЖНО
ГАЗ!**

Суміш газу з повітрям є вибухонебезпечною речовиною!

Якщо Ви почули запах газу:

Негайно відкрийте вікна і двері

Залиште приміщення та повідомте керівництво суду!

Терміново зателефонуйте за номером 104 за межами приміщення

Не користуйтеся електроприладами, телефоном та вимикачами в загазованому приміщенні

Пам'ятка для відповідальної особи за технічний стан і безпечну експлуатацію газового господарства

15

Володимирівський районний суд Хмельницької області
2020

ПРАВИЛА КОРИСТУВАННЯ ГАЗОВИМИ ПРИЛАДАМИ

Відчувши запах газу, закрийте газові крани і провітріть приміщення, не запалюйте вогонь, не вмикайте і не вимикайте електроосвітлення і електроапаратуру. Викличте аварійну службу за телефоном 104! Аварійно-диспетчерська служба працює цілодобово та без вихідних.

Щоденно провітрюйте приміщення, де встановлено газові прилади

Не переміщайте, не встановлюйте та не ремонтуйте газові прилади самовільно. Довірте цю роботу професіоналам!

Не користуйтеся несправними газовими приладами.

Не встановлюйте витяжки у вентиляційні канали за наявності газових котлів (щоб уникнути утворення оберненої тяги з потраплянням чадного газу в приміщення).

Не використовуйте опалювальний котел за відсутності тяги в димоході, а також під час сильного поривчастого вітру, туману, дощу, снігу. Це смертельно небезпечно!

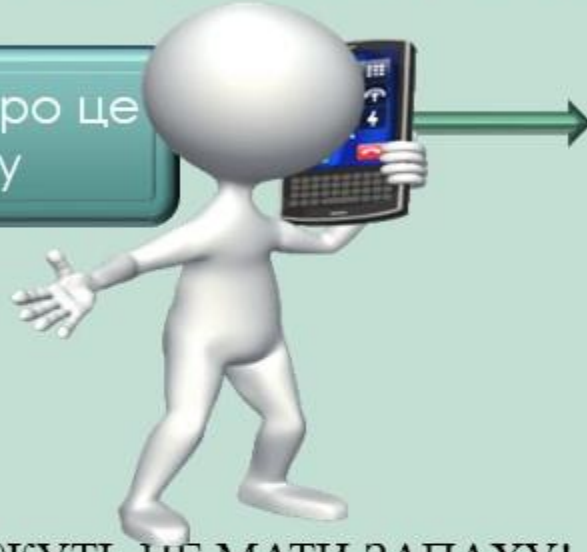
Не перевіряйте тягу у вентиляційних каналах запаленим сірником.



ОТРУЙНІ ГАЗИ

ЯКЩО ВИ ВІДЧУВАЄТЕ ЯКІСЬ НЕЗВИЧНІ ЗАПАХИ

Негайно повідомте про це керівництво суду



Керівник апарату суду або відповідальна особа терміново сповіщає відповідні аварійні служби

ОТРУЙНІ ЗАПАХИ МОЖУТЬ НЕ МАТИ ЗАПАХУ!

- ✓ Підозра на отруєння газами виникає при одночасній появі симптомів у кількох колег, що знаходяться поруч.
- ✓ Найчастішими проявами отруєння є головний біль, нудота, запаморочення, шум у вухах, сонливість, алергічні прояви і втрата свідомості.
- ✓ Багато газів викликають подразнення дихальних шляхів, що проявляється кашлем, ядухою, печією в носі і горлі, можливі болі у шлунку та навіть психічні розлади.

ОТРУЄННЯ ЧАДНИМ ГАЗОМ

17

A blue speech bubble with a white border and a tail pointing towards the bottom right. Inside the bubble, the text "ДО УВАГИ!" is written in white, bold, uppercase letters.

ДО УВАГИ!

Чадний газ утворюється в результаті горіння в умовах нестачі кисню

Якщо в приміщенні немає нормального доступу свіжого повітря, погано працює вентиляція чи несправне обладнання — в ньому може накопичуватись чадний газ.

Чадний газ не можна побачити чи відчутти його запах

Тому визначити, яка концентрація в приміщенні — неможливо без спеціальних приладів.

Потрапляючи в організм під час дихання, газ проникає з легенів в кровоносну систему, де з'єднується з гемоглобіном

Внаслідок цього кров втрачає здатність переносити і доставляти кисень тканинам, а організм швидко починає відчувати його недостатність.

Що довше людина вдихає газ, то серйозніші симптоми можуть виникнути

Це також залежить від концентрації газу в повітрі. Навіть в невеликих концентраціях протягом тривалого часу, вдихання газу може мати серйозні наслідки для здоров'я.

Ранні симптоми:

При легкому отруєнні чадним газом:

- З'являються головний біль,
- Стукіт у скронях,
- Запаморочення,
- Болі в грудях,
- Сухий кашель,
- Сльозотеча,
- Нудота,
- блювота,
- Можливі зорові і слухові галюцинації,
- Почервоніння шкірних покривів, слизових оболонок,
- Тахікардія,
- Підвищення артеріального тиску.



При тяжкому отруєнні чадним газом:

- Втрата свідомості, коматозний стан
- Судоми,
- Мимовільне відходження сечі і калу,
- Порушення дихання, яке стає безперервним
- Розширення зіниць з ослабленою реакцією на світло,
- Різкий ціаноз (посиніння) слизових оболонок і шкіри обличчя.

Смерть звичайно настає на місці події в результаті зупинки дихання і падіння серцевої діяльності.

При виході з коматозного стану характерна поява різкого рухового збудження. Можливий повторний розвиток коми.



При середньому отруєнні чадним газом:

- Сонливість,
- Можливий руховий параліч при збереженій свідомості.



ПМД при отруєнні чадним газом

- 1) Швидко винести потерпілого із зони дії чадного газу, забезпечити приплив свіжого повітря (відкрити квартирки, двері, включити вентилятор і т. п.)
- 2) Дати потерпілому подихати киснем;
- 3) На голову і груди покласти холодний компрес або міхур з льодом;
- 4) Протирати обличчя, віскі і груди потерпілого оцтом і дати випити оцет, розведений водою;
- 5) Якщо потерпілий у свідомості, напоїти його міцною кавою, чаєм;

ОБОВ'ЯЗКОВО ОЗНАЙОМТЕСЬ З ПЛАНАМИ ЕВАКУАЦІЇ БУДІВЕЛЬ СУДУ ТА МІСЦЕЗНАХОДЖЕННЯМ АВАРІЙНИХ ВИХОДІВ. ЦЕ ВАША БЕЗПЕКА!!!

ЯКЩО ВИ ВИЯВИТЕ ДИМ АБО ВОГОНЬ

- Якщо можливо, з'ясуйте місце горіння і що горить
- Постарайтесь локалізувати осередок пожежі і загасити його подручними засобами, за можливості застосуйте вогнегасник
- В разі неможливості загасити вогонь, повідомте про пожежу працівників суду та інших осіб присутніх в суді
- Зачиніть якомога більше дверей, які відділяють Вас від вогню, та залиште приміщення суду безпечним способом і зателефонуйте за номером 101

ЯКЩО ВИ ЗАБЛОКОВАНІ В КІМНАТІ

- Щоб запобігти отруєння продуктами горіння закрийте щілини дверей і вентиляційні люки мокрою тканиною
- Ляжте на підлогу, закривши ніс та рот мокрою тканиною
- негайно повідомте про своє місцезнаходження рятувальників за телефоном 101
- По прибуттю пожежних підрозділів підійдіть до вікна, зверніть на себе увагу

ЯКЩО ВИ ОПИНИЛИСЯ В ЗАДИМЛЕНОМУ ПРИМІЩЕННІ

- Опустіться навколішки і затамуйте подих якнайдовше. Перейдіть на поверхневе дихання, використовуючи одяг в якості фільтра
- За можливості піднесіть до обличчя мокру тканину
- У ЖОДНОМУ ВИПАДКУ не розбивайте скло, якщо це не є життєво необхідним, оскільки дим може потрапити ззовні всередину з потоком повітря

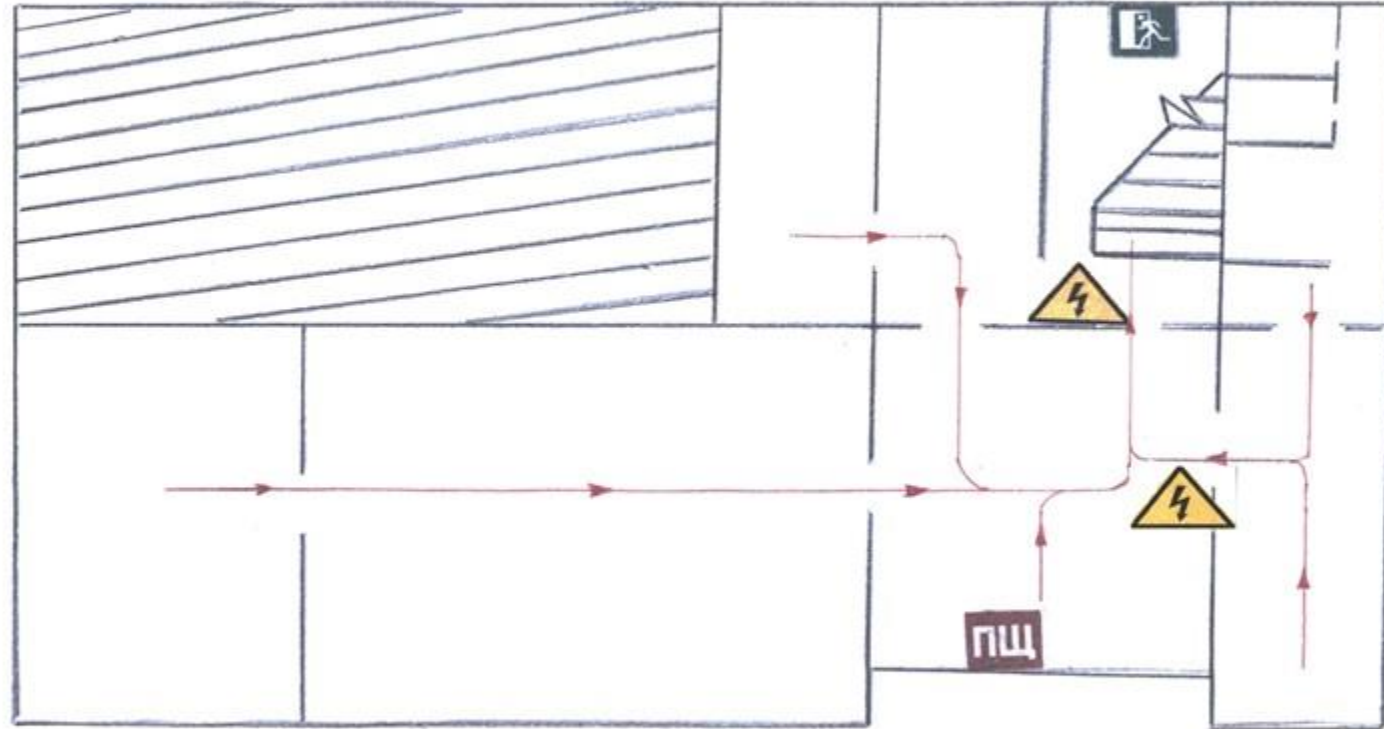
ПЛАН ЕВАКУАЦІЇ

підвал ВОЛОЧИСЬКИЙ РАЙОННИЙ СУД вул. ЛИСЕНКА, 4

20

Волочиський районний суд Хмельницької області -
2020

-  ВОГНЕГАСНИК
-  ТЕЛЕФОН
-  ПОЖЕЖНИЙ КРАН
-  АПТЕЧКА ПЕРШОЇ МЕДИЧНОЇ ДОПОМОГИ
-  ЕЛЕКТРОЩИТОК
-  ВИХІД
-  КНОПКА ВКЛЮЧЕННЯ ПОЖЕЖНОЇ АВТОМАТИКИ
-  ПЩ пожежний щит



ДІЇ ПРИ ПОЖЕЖІ

1. Повідомити по телефону 101: адрес об'єкта, місце виникнення пожежі та своє прізвище
2. Повідомте присутніх: натисніть кнопку включення пожежної автоматики, подайте сигнал голосом
3. Евакууйте людей: орієнтуйтеся по знаках напрямку руху, надайте першу допомогу потерпілим
4. По можливості, використовуйте засоби протипожежного захисту

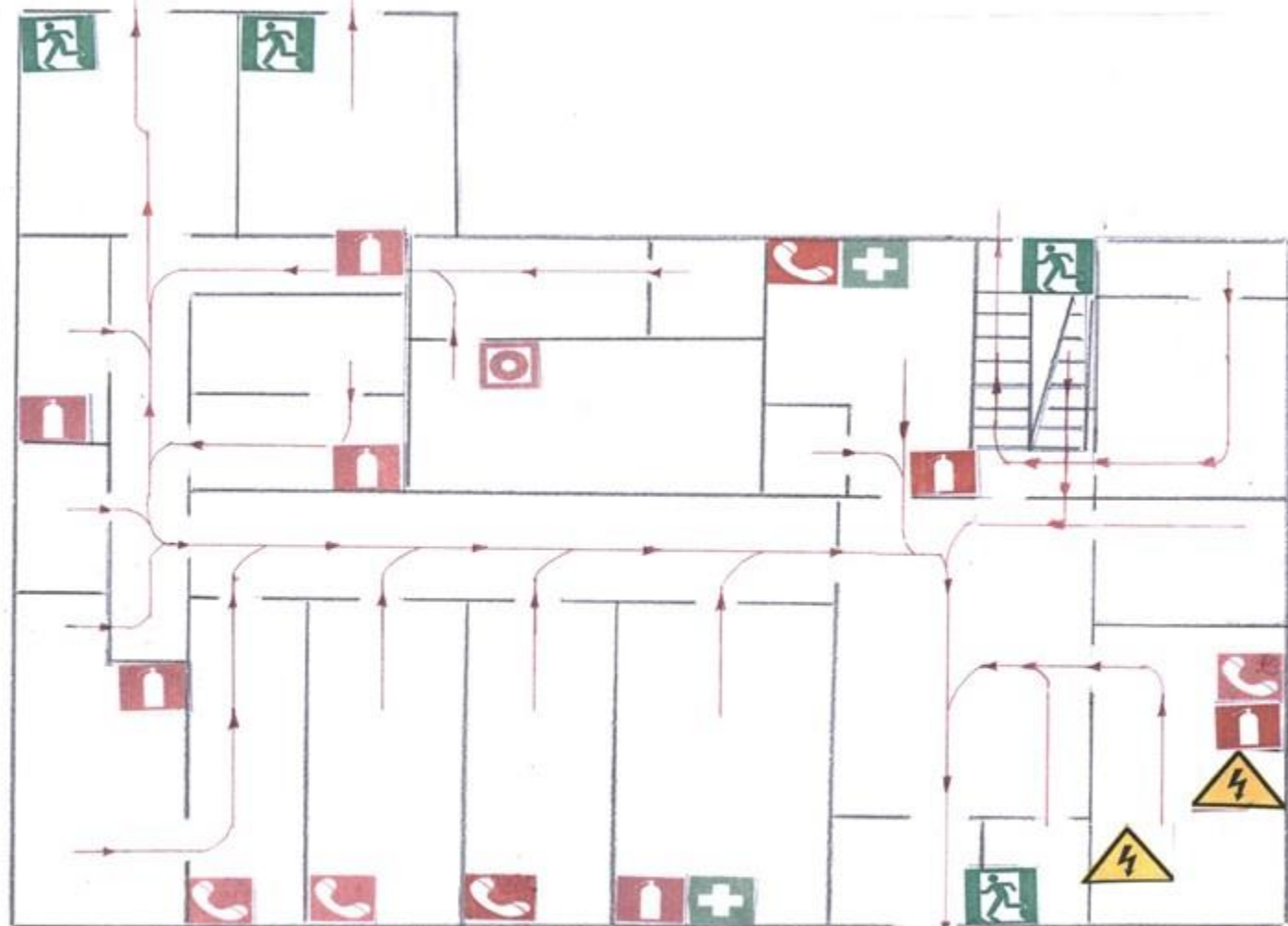
ПЛАН ЕВАКУАЦІЇ

1 поверх ВОЛОЧИСЬКИЙ РАЙОННИЙ СУД вул. ЛИСЕНКА, 4

21

Волочиський районний суд Хмельницької області - 2020

-  ВОГНЕГАСНИК
-  ТЕЛЕФОН
-  ПОЖЕЖНИЙ КРАН
-  АПТЕЧКА ПЕРШОЇ МЕДИЧНОЇ ДОПОМОГИ
-  ЕЛЕКТРОЩИТОК
-  ВИХІД
-  КНОПКА ВКЛЮЧЕННЯ ПОЖЕЖНОЇ АВТОМАТИКИ



ДІЇ ПРИ ПОЖЕЖІ

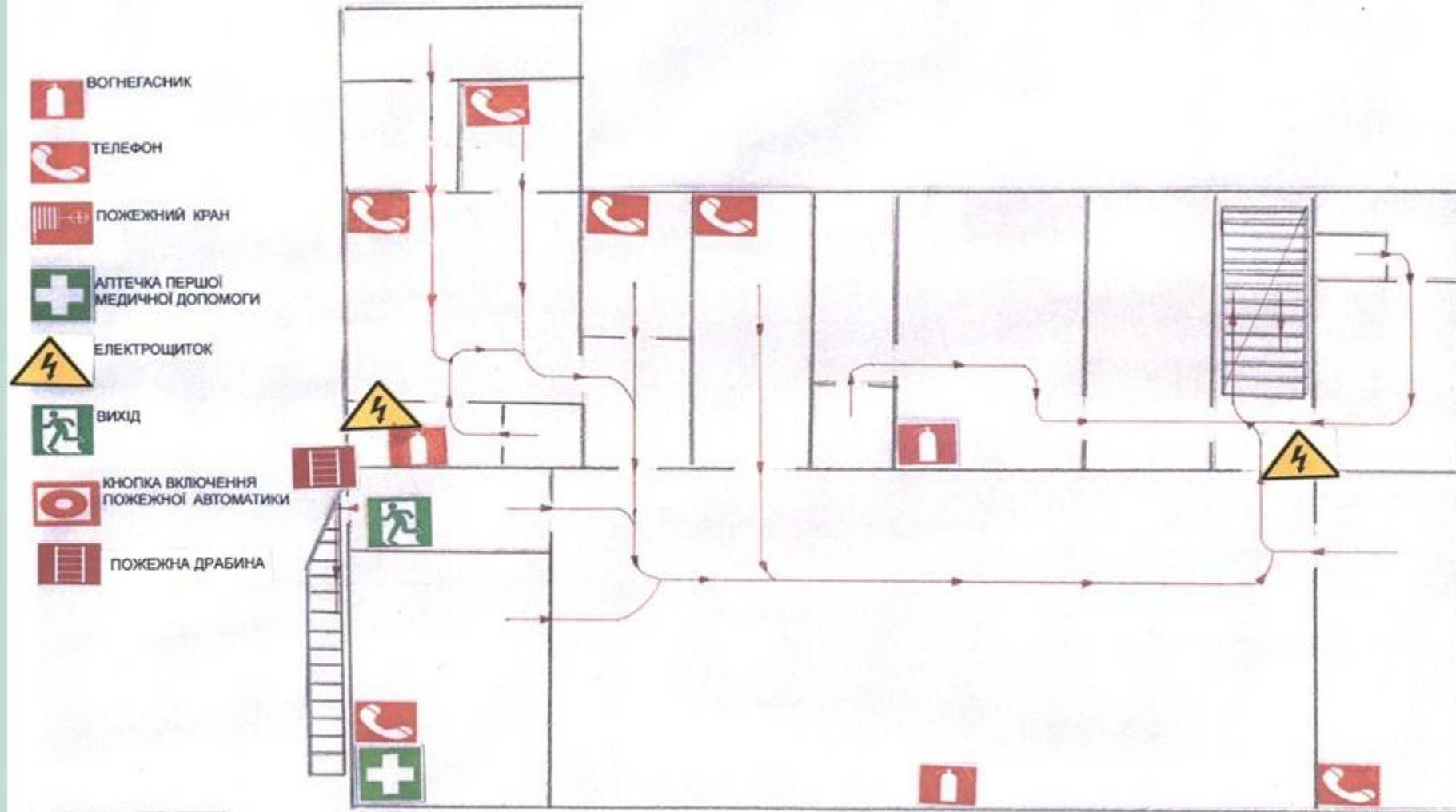
1. Повідомити по телефону 101: адрес об'єкта, місце виникнення пожежі та своє прізвище
2. Повідомте присутніх: натисніть кнопку включення пожежної автоматики, подайте сигнал голосом
3. Евакуюйте людей: орієнтуйтеся по знаках напрямку руху, надайте першу допомогу потерпілим
4. По можливості, використовуйте засоби протипожежного захисту

ПЛАН ЕВАКУАЦІЇ

2 поверх ВОЛОЧИСЬКИЙ РАЙОННИЙ СУД вул. ЛИСЕНКА, 4

22

Волочиський районний суд Хмельницької області -
2020



ДІЇ ПРИ ПОЖЕЖІ

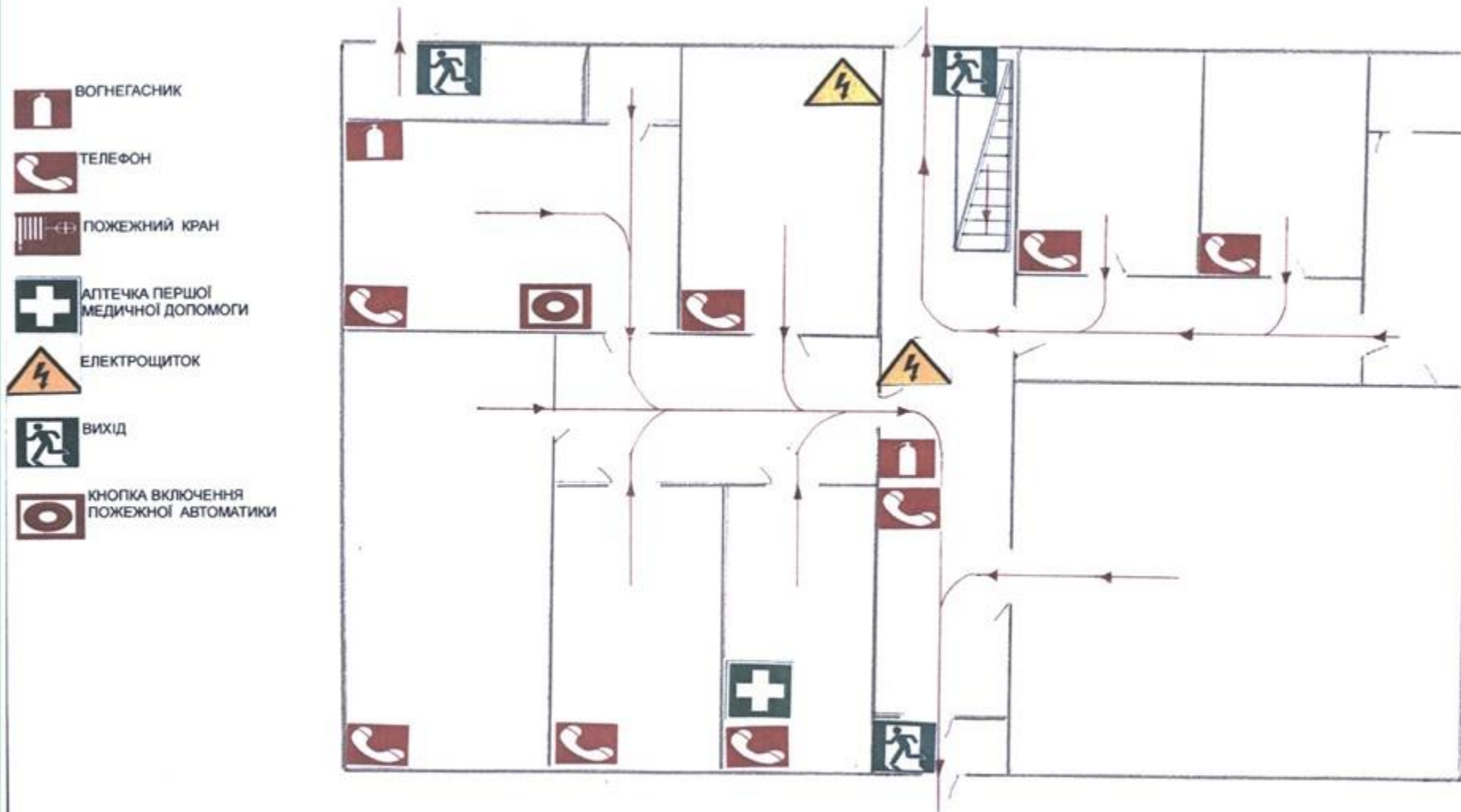
1. Повідомити по телефону 101: адрес об'єкта, місце виникнення пожежі та своє прізвище
2. Повідомте присутніх: натисніть кнопку включення пожежної автоматики, подайте сигнал голосом
3. Евакуюйте людей: орієнтуйтеся по знаках напрямку руху, надайте першу допомогу потерпілим
4. По можливості, використовуйте засоби протипожежного захисту

ПЛАН ЕВАКУАЦІЇ

1 поверх ВОЛОЧИСЬКИЙ РАЙОННИЙ СУД вул. СЛАВИ, 8

23

Волочиський районний суд Хмельницької області -
2020



ДІЇ ПРИ ПОЖЕЖІ


1. Повідомити по телефону 101: адрес об'єкта, місце виникнення пожежі та своє прізвище
2. Повідомте присутніх: натисніть кнопку включення пожежної автоматики, подайте сигнал голосом
3. Евакууйте людей: орієнтуйтеся по знаках напрямку руху, надайте першу допомогу потерпілим
4. По можливості, використовуйте засоби протипожежного захисту

ОЗБРОЄНИЙ НАПАД

Якщо Ви чуєте звуки, схожі на постріли, не намагайтесь з'ясувати, що відбувається.
З міркувань власної безпеки вважайте, що це постріли і виконуйте описані нижче процедури

24

Основні способи самозахисту

- 
- Натисніть тривожну кнопку, в разі її доступності
 - Зателефонуйте за номером 102 або повідомте пост охорони суду
 - Виходьте з будинку лише, якщо Ви перебуваєте поруч з виходом
 - Негайно замкніться в кабінеті; якщо кабінет не замикається, забарикадуйте двері меблями, або сховайтесь у шафі чи під столом
 - Залишайтесь на місці, доки поліція не подасть сигнал відбою тривоги

БІЖИ

ХОВАЙСЯ

ЧИНІ
ОПР

ЗБЕРІГАЙТЕ СПОКІЙ ЗА БУДЬ-ЯКИХ ОБСТАВИН

Почувши повідомлення, судді, працівники апарату суду та присутні громадяни, повинні якнайшвидше почати рухатись до найближчого виходу – за умови, що це безпечно – і спробувати залишити приміщення суду. Якщо існує доступний шлях втечі, спробуйте покинути приміщення. Обов'язково дотримуйтесь наступних правил:

Завжди майте план і шлях втечі

Залишайте приміщення суду, допоможіть здійснити втечу іншим, якщо це безпечно

Не кричіть, не галасуйте, не привертайте зайву увагу

Не беріть з собою ніяких речей

Виконуйте інструкції працівників поліції та тримайте Ваші руки на виду

Повідомте працівникам поліції все що Вам відомо про нападника та потерпілих



ХОВАЙСЯ

26

У разі, якщо неможливо безпечно залишити приміщення після початку озброєного нападу, сховайтеся у найближчому кабінеті, замкніть двері та заблокуйте їх важкими меблями, нікому їх не відкривайте. Вимкніть звук у мобільному телефоні, колонки в комп'ютері, сховайтеся у шафі чи під столом. Зберігайте тишу.

Якщо можливо, зателефонуйте за номером 102 та повідомте про своє місце сховку.



Ніколи не відчиняйте двері нікому, навіть якщо людина казатиме, що вона з поліції, оскільки озброєний нападник може видавати себе за поліцейського. Він також може використовувати з цією метою заручника – Вашого колегу.

Залишайтеся у своєму сховку доти, доки поліція по телефону або гучномовцем не повідомить, що ситуація під контролем.

Навіть, якщо Ви почуєте сигнал тривоги або пожежної сигналізації, не полишайте місце сховку, оскільки це можуть бути дії спровоковані нападником. Реагуйте лише, якщо вогонь або дим загрожують Вашому життю.

ЧИНИ ОПІР

27

В якості останнього засобу та лише в разі наявності безпосередньої загрози Вашому життю, спробуйте чинити опір та/або знешкодити особу, яка створює активну кримінальну загрозу, дотримуючись наступних правил:



**Імпровізуйте,
використайте
в якості зброї
різні предмети**

**Дійте проти
нападника
максимально
агресивно**

**Кидайте в
нападника
різні предмети**

**Голосно
кричіть**

ТЕЛЕФОННІ ДЗВІНКИ І ЛИСТИ ПОГРОЗЛИВОГО ХАРАКТЕРУ

28

- Запишіть дату, час і інші деталі дзвінка, в т.ч. і зміст погроз
- Запишіть номер телефону, з якого надійшов дзвінок
- Повідомте керівництво суду або зверніться відразу до поліції за номером 102

Телефонні дзвінки

- Не видаляйте записане повідомлення
- Повідомте керівництво суду або зверніться відразу до поліції за номером 102

Повідомлення на автовідповідачі

Волоцький районний суд Хмельницької області - 2020



- Якщо Ви отримали електронне повідомлення погрозливого змісту, не видаляйте його, а просто закрийте
- Повідомте керівництво суду або зверніться відразу до поліції за номером 102

Електронне повідомлення

Лист погрозливого змісту

- Збережіть лист та конверт, помістіть їх в папку або файл
- Намагайтесь зайвий раз не торкатись листа, що може призвести до нищення відбитків пальців
- Повідомте керівництво суду або зверніться відразу до поліції за номером 102

ПОВІДОМЛЕННЯ ПРО ЗАМІНУВАННЯ

29

- Уважно слухайте, зберігайте спокій і дайте можливість особі розповісти якомога більше
- Отримайте максимально інформації щодо особи, місця замінування та вибухового пристрою
- Заповніть аркуш спостереження
- Повідомте керівництво суду або зверніться до поліції за телефоном 102
- Не обговорюйте погрозу з колегами, щоб не викликати паніку

Контрольний аркуш спостережень під час загрози по телефону:

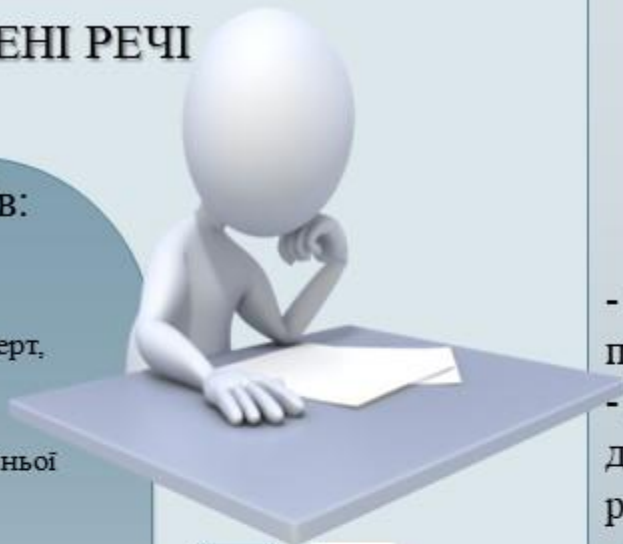
1. Час отримання сигналу _____
2. Висновки з телефонного повідомлення:
 - стать (чоловік, жінка, дитина) _____
 - вік (підліток, людина молодого середнього, похилого віку) _____
 - мова: темп, наявність акценту, дефектів мови, словниковий запас і інш.,
- яка мова _____
 - голос: спокійний, збуджений, гучний, тембр, _____
 - припущення стосовно психологічного стану особи: _____
(збуджене, в'яле, неадекватне, спокійне, нетверезий стан і т.п.)
 - наявність звукового фону (музика, домашні тварини, птахи, шум транспорту, розмови інших осіб т.ін.) _____
 - інші особливості при розмові _____
3. Час закінчення розмови _____



ПІДОЗРІЛІ ПАКЕТИ І КОНВЕРТИ ТА ЗАЛИШЕНІ РЕЧІ

Ознаки підозрілих пакетів або конвертів:

- кустарний (саморобний) спосіб виготовлення упаковки поштового відправлення, нестандартна коробка, пакет, конверт, непрофесійний спосіб заклеювання, використання липких побутових або електроізоляційних стрічок;
- незвичайно велика вага та нерівномірне заповнення внутрішньої частини поштового відправлення;
- незвичайні надписи „особисто”, „розкривати тут”;
- написання адреси друкованими літерами або шляхом наклеювання літер вирізаних із газетного чи журнального тексту;
- відсутність зворотної адреси відправника або невідповідність її з фактичним місцем відправки, вказаного на поставленому поштовому штемпелі;
- присутність у внутрішній частині поштового відправлення металевих предметів, дротів, елементів живлення та інших невластивих предметів;
- присутність у внутрішній частині поштового відправлення сипучих речовин, що виявляється під час переміщення (перегортання) надісланого відправлення;
- масляні плями (або плями іншого складу) на поверхні, що вказують на наявність речовин з відповідними властивостями, незвичайний запах, розриви на упаковці, а також несумісність змісту по своєму призначенню речі (фольга, електроізоляційні вироби і т.ін.), що виступають в місцях розриву, наявність у розривах частинок, які нагадують порох і йому подібні вибухові речовини



30

ПОРЯДОК ДІЙ:

- негайно повідомте про знайдені предмети, речі керівництво суду;
- не беріть їх в руки, заборонено доторкання, переміщення, розкривання (розгортання);
- за можливості, прикрийте ці предмети великим пакетом, коробкою тощо;
- покиньте приміщення, використовуючи маршрути, віддалені від місць знаходження підозрілого предмета;
- керівник апарату суду негайно повідомляє про виявлені речі пост охорони суду або поліцію за номером 102

МАСОВІ ЗАВОРУШЕННЯ І ЗАХОПЛЕННЯ ЗАРУЧНИКІВ

31

ЗАГАЛЬНІ РЕКОМЕНДАЦІЇ

Натисніть, за можливості, тривожну кнопку

Якщо можливо, зателефонуйте в поліцію за номером 102

Не налаштовуйте порушників проти себе, виконуйте їх інструкції, уникайте ворожого тону

МАСОВІ ЗАВОРУШЕННЯ

Замкніть усі двері і закрийте вікна

Не наближайтесь до вікон

Закрийте в сейфи усі важливі документи, судові справи, вимкніть комп'ютери

Сховайтесь в безпечному місці

Не ведіть ніяких розмов чи переговорів з порушниками

ЗАХОПЛЕННЯ ЗАРУЧНИКІВ

Не чиніть супротиву та різких рухів

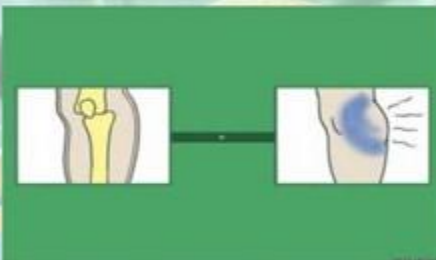
Не налаштовуйте проти себе злочинців і не робіть провокаційних заяв

Заспокоюйте один одного

Не надавайте інформацію добровільно
Виконуйте інструкції, уникаючи зорового контакту

Перша допомога при вивихах

- забезпечити нерухомість постраждалої кінцівки
- накласти фіксуючу пов'язку
- верхню кінцівку зафіксуйте косинкою, нижню – шиною
- дайте постраждалому знеболювальне та заспокійливе



- При вивиху в плечовому й ліктьовому суглобах можна накласти драбинчасту шину, як при переломі плеча, або підвісити ушкоджену руку на косинці.
- При вивиху в колінному суглобі застосовують транспортні шини.
- При вивиху в колінному суглобі, потерпілого транспортують лежачи на ношах.

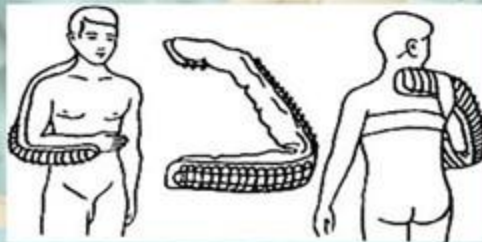


Схема надання першої допомоги при закритому переломі

- знерухомити місце перелому
- накласти шину
- на місце перелому прикласти холод для зменшення болю



Знерухомлення кінцівки:
а¹ — ушкоджена рука прибинтована до грудної клітки;
б — ушкоджена нога прибинтована до здорової

О
Б
Е
Р
Е
Ж
Н
О

П
А
Д
І
Н
Н
Я

Схема надання допомоги при відкритому переломі

- перевірте наявність пульсу та дихання
- у разі необхідності, очистіть дихальні шляхи постраждалого
- забезпечте нерухомість зламаної кінцівки
- розріжте одяг на місці рани таким чином, щоб можна було накласти пов'язку
- зупинить кровотечу (обробіть краї рани і накладіть пов'язку)
- накладіть шину



Накладання транспортної шини при ушкодженні кисті й пальців

НЕПРИПУСТИМО:

- *дозволяти постраждалому рухати ушкодженою кінцівкою;*
- *знімати одяг із зламаної кінцівки;*
- *прикладати тепло до місця перелому; транспортувати потерпілого, не наклавши шини;*
- *не зупинити кровотечу;*
- *накладати шину на оголену кінцівку або відкриту рану;*
- *торкатися рани;*
- *вправляти або видаляти уламки кісток та чужорідні тіла.*



ДЛЯ ВАШОЇ Ж БЕЗПЕКИ:

- *звертайте увагу на стійкість стільців;*
- *піднімаючись або спускаючись сходами, не несіть перед собою габаритні речі;*
- *обережно пересувайтесь по мокрій чи щойно вимитій підлозі.*

ДОПОМОГА ПРИ ВТРАТІ СВІДОМОСТІ

34

Усунути перешкоди для вільного дихання: розстебнути комір, розпустити пасок.

Побризкати на обличчя холодною водою.

Скроні протерти нашатирем

Непритомність – це раптова короткочасна втрата свідомості, що супроводжується послабленням діяльності серця й дихання і виникає внаслідок недокрів'я мозку, яке швидко розвинулося

Сильними рухами промасажувати пальці рук.

Надавити на центр кінчика носа та здавити мочки вух непритомного.

Відкрити вікно, двері, надати доступ свіжому повітрю.

В разі нападу епілепсії обережно перекадіть людину на бік та покладіть що-небудь м'яке під голову, щоб захистити її від травмування



ІНСУЛЬТ

Симптоми захворювання:

- втрата свідомості, може бути блювота
- сповільнення пульсу
- параліч кінцівок
- асиметрія обличчя
- порушення мови

ПЕРША ДОПОМОГА:

- зручно покласти хворого, розстебнути одяг, відкрити вікно, створити абсолютний спокій
- голову обкласти холодним, а ноги - теплим
- негайно викликати швидку допомогу за телефоном 103

ІНФАРКТ МІОКАРДА

Симптоми захворювання:

- гостра серцево-судинна недостатність
- інтенсивний біль в серці
- приступ стенокардії
- відбувається застій крові, що може призвести до порушення функцій нирок, легень та печінки

ПЕРША ДОПОМОГА:

- створити хворому повний спокій
- негайно викликати швидку допомогу за телефоном 103



Основні шкідливі фактори, що діють на людину за комп'ютером:

- підвищене навантаження на зір;
- електромагнітне випромінювання;
- сидяче положення протягом тривалого часу;
- перевантаження суглобів кистей

ВИМОГИ БЕЗПЕКИ ПІД ЧАС РОБОТИ:

не підключати та не відключати з'єднувачі електроживлення при включеному комп'ютері;

не залишати працюючий комп'ютер без нагляду на тривалий час або на ніч

ВИМОГИ БЕЗПЕКИ ПО ЗАКІНЧЕННІ РОБОТИ

виключити комп'ютер;

доповідати керівнику апарату суду за технічний стан комп'ютера, про всі зауваження і несправності в роботі комп'ютера, якщо вони мали місце

ВИМОГИ БЕЗПЕКИ В АВАРІЙНИХ СИТУАЦІЯХ

при появі шумів, скрипів, запаху гарі та диму, які можуть привести до аварії, необхідно терміново відключити комп'ютер від електромережі і повідомити керівника апарату суду; самостійна ліквідація несправності не дозволяється.

НАСИЛЬСТВО НА РОБОЧОМУ МІСЦІ



Поводження з людиною,
схильною або потенційно
схильною до насильства:

- Спробуйте заспокоїти цю особу або розрядити ситуацію
- З розумінням поставтеся до почуттів людини та запитайте її, чому вона відчуває злість
- Поважайте її особистий простір
- Не дивіться на особу пильним поглядом, оскільки це може бути сприйняте як виклик

- Не робіть різких рухів, оскільки це може бути сприйняте як загроза
- Якщо манера поведінки людини не змінюється, припиніть розмову, скажіть, що Ви залишаєте кабінет і попросіть його/її піти
- Зверніться за допомогою до колег, повідомте керівництво суду



ДОДАТКОВІ ЗАСОБИ ЗАХИСТУ

38

Володимирський районний суд Хмельницької області -
2020

Безпека на
робочому місці

Ви маєте право почуватись в абсолютній безпеці на робочому місці. Якщо Ви відчуваєте стурбованість, негайно повідомте про це Ваше керівництво

Неідентифіковані
особи

Якщо Ви бачите присутність в приміщенні суду підозрілої сторонньої особи, ввічливо зверніться до неї і запитайте причину перебування в суді, в разі підтвердження Ваших підозр, повідомте про це керівництво суду.

Запобігання
пожежі

Запобігання пожежі є відповідальністю всіх працівників суду. Завжди перевіряйте, чи вимкнені всі пристрої, коли Ви йдете з роботи. Не накопичуйте макулатуру, коробки, не перевантажуйте електромережу, не захаращуйте проходи до виходів.

Безпека робочого
приміщення

Швидка перевірка працівником, який останнім залишає робоче приміщення, допоможе усунути потенційні фактори небезпеки. Переконайтесь, що судові та кадрові справи замкнено у сейфі, всі пристрої і світло вимкнені, а двері Вашого робочого приміщення зачинені.

Захист Вашого
майна

Не залишайте цінні речі, такі як мобільні телефони, сумки, планшети, ноутбуки тощо, без догляду або у відкритому місці. Тримайте готівкові кошти та особисті речі у безпечному місці. Якщо Ви стали жертвою крадіжки, повідомте про це керівництво суду.

БЕЗПЕКА – СПІЛЬНА ВІДПОВІДАЛЬНІСТЬ!

Інформація про розробника Методичних рекомендацій щодо безпеки в надзвичайних ситуаціях

Волочиський районний суд Хмельницької області

Адреса - 31200 Хмельницька область м. Волочиськ, вул. Лисенка, 4

Телефон – 03845 40950

Методичні рекомендації розроблено з використанням рекомендацій, затверджених наказом
Державної судової адміністрації України від 29.01.2019 № 93